



nº **14**.Zenb.

mayo
2010
maiatza

GIZATIAR

*Erromo-Areetako Emakumeen
Elkarte Sozio-kulturala*

*Asociación Sociocultural de
Mujeres de Romo-Las Arenas*

1995-2010

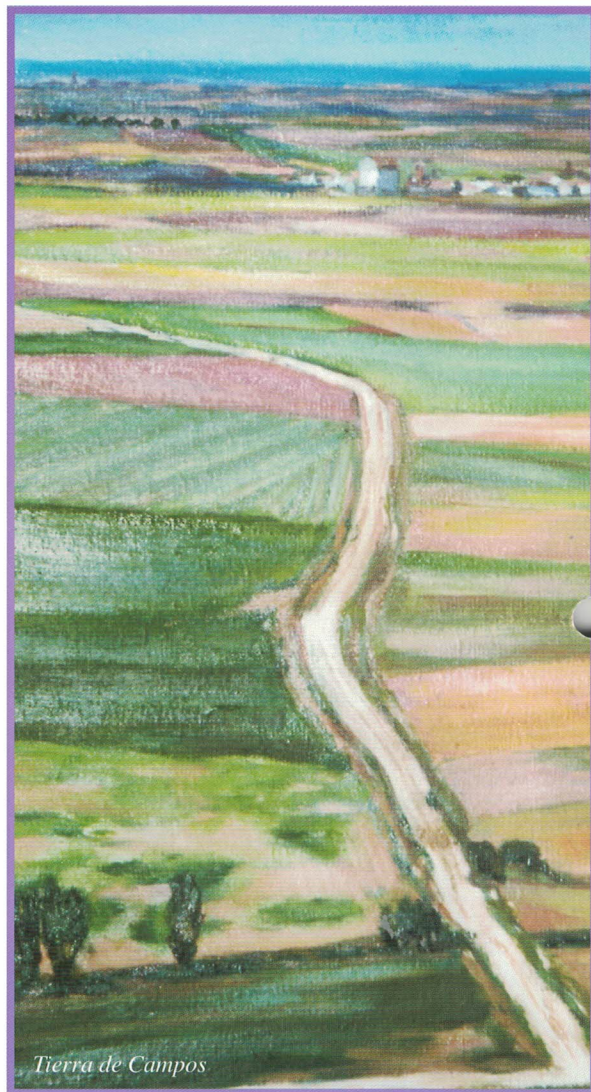
15 Urteurrena
Aniversario



Sumario

Laburpena

Editorial / Editoriala.....	3
Opinión / Iritzia.....	4-5
Junta y Comisiones / Batzarra eta Batzordeak.....	6-7-8-9
Detrás del telón / Oihalaren atzean.....	10
Una mujer / Emakume bat.....	11
Presidentas / Presidenteak.....	12-13
Edificios singulares / Etxe bereziak.....	14
Igualdad / Berdintasuna.....	15
Nuestras Sugerencias / Gure gomendioak.....	16
Excursiones / Txangoak.....	17
Encuentros / Topaketak.....	18-19



AGRADECIMIENTOS / ESKERRONAK

A la psicóloga Garbiñe Etxebarria por hacernos recordar nuestros comienzos asociativos.

A Marisa López Ibarro, psicóloga y sexóloga, porque, gracias a sus palabras, aspiramos al mejor de los tactos y las caricias.

A la pintora Elena Ciordia, porque sus deliciosas pinturas *naïf* han aportado calor y color a nuestra revista.

A Ángeles Castillo, socia de *Gizatiar* y artista, por cedernos el alegórico *Camino* que ilustra esta página.

A Irantzu Larrañaga Agirre por la excelente traducción al euskera de nuestro editorial.

A Julián Ramírez, por su eficaz colaboración en la mejora de algunas de nuestras fotos.

A Irene Pascual e Inmaculada Martínez por cedernos generosamente textos y fotos para elaborar la Sección *Junta y Comisiones*.

A Isabel Bilbao, porque persiste en el empeño de que sigamos viajando.

Edita / Argitaratzailea: **Gizatiar**

Coordina / Koordinatzailea: **Carmen Plano** /

Equipo de redacción / Erredakzio taldea: **Carmen Peña; Conchita Orduna; Gloria Gómez; Mercedes Lejarza y Yolanda Ateca** /

Diseño / Diseinua: **Gizatiar** /

Maquetación / Maketazioa: **Imprenta Arenas** /

Fotografía / Argazkigintza: **Archivo de Gizatiar** /

Imprime / Inprimatzailea: **Imprenta Arenas** /

Ilustraciones / Irudiak: **Ángeles Castillo; Elena Ciordia; Goio Bañales** /

EDITORIAL

Corría el año 1995 cuando *GIZATIA*R se inscribía en el Registro de Asociaciones. Cumplimos, pues, nuestro 15 aniversario.

Quince años construyendo día a día esta pequeña/gran historia, con la fuerza y la energía que un grupo de MUJERES unidas puede generar. MUJERES que, hasta el día de hoy, participan en una forma distinta de hacer las cosas, persiguiendo un sueño que, no sin esfuerzo, y sí con mucha motivación, han logrado materializar.

Hoy, este editorial tiene como finalidad hacer llegar a cada una de ellas el reconocimiento público por su compromiso y solidaridad.

También la de transmitir al Ayuntamiento de Getxo, Diputación de Bizkaia y Gobierno Vasco (*Emakunde*), nuestra satisfacción y agradecimiento. Creyeron en el proyecto y lo han valorado y apoyado a lo largo de este tiempo para hacerlo posible.

Y para no dejar pasar la ocasión, sirva este espacio, una vez más, para recordaros que *GIZATIA*R depende sólo y exclusivamente de la generosidad y responsabilidad de cada una. Sin participación no hay proyecto y queremos llegar a celebrar el siguiente quinquenio.

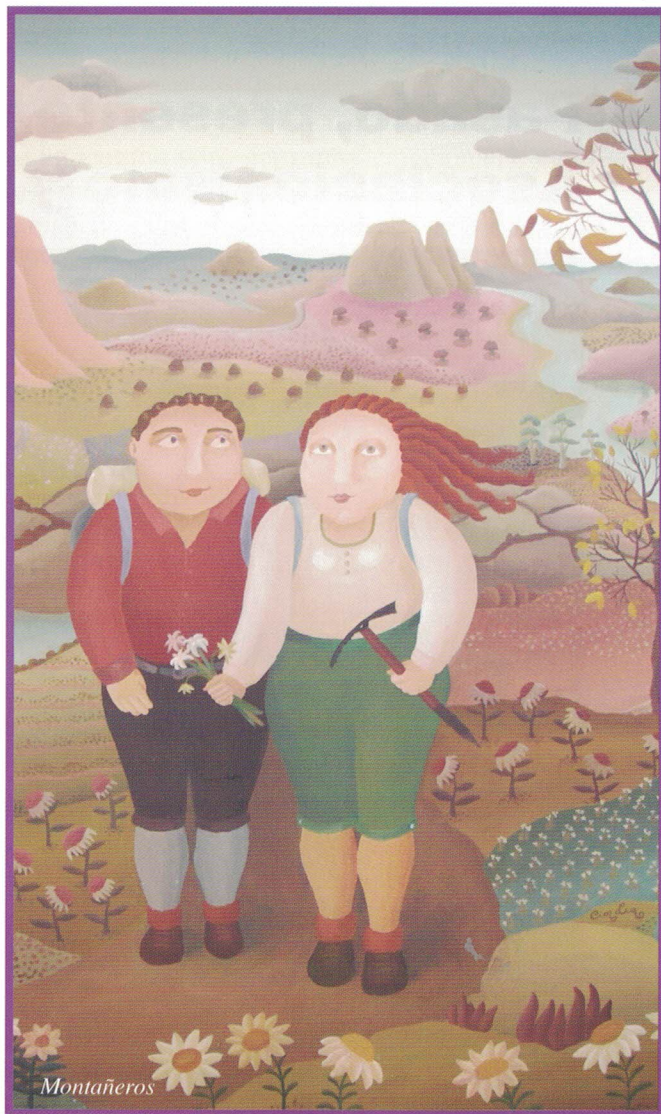
¡¡Felicidades y que la sigamos disfrutando!!

La Junta Directiva.

EDITORIALA

1995 urtea zen *GIZATIA*R Elkartearen Erregistroan inskribatu genuenean. Horrek esan nahi du 15 urte betetzen ditugula.

Hamabost urte egunez egun historia txiki hau eraikitzen, batzea erabaki zuen EMAKUME talde batek izan dezakeen indar eta adorearekin. Gaur egunera arte gauzak egiteko eta parte hartzeko era desberdina duten EMAKUMEAK, amets batera iristeko, ahaleginak eta bi kostatu arren eta motibazio osoz gauzatu dena.



Gaurko editorial honen xedea emakume horien guztien konpromisoa eta solidaritatea aintzatestea da.

Hori ez ezik, Getxoko Udalarari, Bizkaiko Aldundiari, Eusko Jaurlaritzari (*Emakunde*) gure esker ona adieraztea, proiektuan sinistu zutelako eta aldi honetan baloratu eta lagundu dutelako, zilegi bihurtuz.

Eta abagunea aprobetxatzeko, espazio honek balio dezala zuei gogorarazteko *GIZATIA*R zuetariko bakoitzaren eskuzabaltasun eta erantzukizunaren pentzudan dagoela. Parte hartzerik gabe ez dago proiekturik eta beste bosturteko bat ospatzea gustatuko litzaiguke.

Zorionak eta aurrera antzean ere gozaten jarrai dezagula!!

Zuzendaritza Batzordea

Pasado, presente y futuro del Asociacionismo y de nuestra Asociación.



Algunas de las componentes de la primera Junta Directiva de *Gizatiar* (1995). De izquierda a derecha: Mari-sol Silvano, Carmen Feli Pereda, Carmen Olabegoia, Itziar Barrencua, Carmen Reguilón y Esther Isart. Ausentes en la imagen a la par que muy presentes, las restantes compañeras: Aurori Cortés, Dora Bermejo, Juana M^a González, M^a Cruz Montaner y M^a José Valverde.

Todas las personas, al margen de nuestro género, pertenecemos a grupos de diverso tipo: Primarios (con alto grado de intimidad: familia); Secundarios (en los que desenvolvemos gran parte de nuestra vida social y profesional: escuela, empresa...) y/o de Referencia (los que elegimos voluntariamente: cuadrilla, asociaciones...).

Queramos o no, nacemos ya perteneciendo a algún grupo y, a lo largo de nuestra vida, vamos ampliando este círculo. Este proceso se desarrolla de una manera natural y necesaria, lo que nos demuestra una y otra vez que somos SERES SOCIALES: necesitamos del resto para poder vivir y tener un adecuado ajuste personal y psicológico.

Cada persona presenta unas habilidades de relación diferentes, una necesidad mayor o menor de contacto social, una tolerancia determinada a la soledad... Esto es innegable; pero todos necesitamos tener relaciones sociales y sentir que pertenecemos a un grupo.

Teniendo en cuenta esto, no es de extrañar que, a lo largo de la Historia las personas hayamos buscado el asociarnos como manera de promover los lazos sociales y defender de manera más activa unos intereses comunes.

Hemos descubierto además que asociándonos reducimos nuestra sensación de soledad, promovemos las relaciones interpersonales, mejoramos nuestro estado de ánimo y bienestar personal y generamos espacios de comunicación.

La Antropología ha analizado las diferentes maneras de Asociacionismo que hemos ido generando; *Neveu* dice que los vínculos que se generan al asociarnos nos proporcionan una fuerza real que como individuos no tenemos y que nos permite luchar de manera mucho más eficaz por unos intereses comunes. *Tilly* va más allá y explica cómo aquellas que sobreviven necesitan al final tener una buena organización que genere unos estatutos y cierta jerarquía. De otra manera, quedan sólo como movimientos espontáneos.

Sztompka demuestra además que el devenir de nuestra Historia ha propiciado que las personas cada vez nos asociemos más.

No podemos negar que, con el tiempo, nuestros lazos familiares son más débiles y perdemos progresivamente el contacto con la familia extensa. La vida es cada vez más individualizada; las personas estamos cada vez más atomizadas, aisladas, solas...

Las Asociaciones se crean para suplir en parte ese tejido social que antes existía y que se desintegra con la industrialización. Esto es, para favorecer el contacto social.

Tanto es así que, *curiosamente*, las Asociaciones aumentan en número especialmente en las llamadas sociedades evolucionadas.

A lo largo de nuestra Historia más reciente también se han ido creando diferentes realidades dentro del Asociacionismo Femenino. Este camino no ha resultado fácil, pero sí totalmente necesario para visibilizar a la mujer como gestora de movimientos e inquietudes psicosociales.

Se considera que el Asociacionismo Femenino como tal apareció a nivel estatal en 1918 con un grupo de mujeres que deseaban la independencia económica y la igualdad jurídica. Fundaron la *Asociación Nacional de Mujeres* y crearon un espacio especialmente dedicado a acciones educativas y formativas. Afortunadamente, la culminación del proceso democrático en España ha permitido a las Mujeres que ampliamos nuestra conciencia asociativa y hoy día seamos más de 5.000 las Asociaciones de Mujeres que existen a nivel estatal (según contabiliza Nuria Varela en el 2008).

Cuando nacimos como Asociación, uno de nuestros objetivos más importantes era propiciar el que las mujeres de nuestro entorno ampliaran su contexto cotidiano, se socializaran, se formarían mediante las actividades que proponíamos al margen de las tareas habituales a las que dedicaban su día a día.

Éramos 11 mujeres del barrio, cada una con realidades diferentes pero con un sueño común: formar un espacio de encuentro para Mujeres.

Pusimos poco a poco estructura a nuestras ideas: creamos los Estatutos, formamos una Junta y comenzamos a plantear charlas, excursiones, talleres, e incluso nos implicamos de manera importante en la formación de Voluntarias.

Fue un camino duro pero muy emocionante en el que cada una aportamos nuestro granito de arena.

Algunas de estas mujeres pioneras ya no están entre nosotras. Otras personas e Instituciones también nos brindaron su ayuda y apoyo incondicional y desinteresado.

Consideramos que ese sueño se consiguió en gran medida pero, con el transcurrir de los años, hemos observado que este objetivo, aunque importante, se ha quedado limitado.

En estos momentos las Asociaciones creadas por y para Mujeres se encuentran en una etapa de evolución. Y de crisis. Como todo cambio, supone un reto y una ilusión, pero también inquietud, miedo e inseguridad sobre el nuevo *rumbo a tomar*.

Gizatiar, al igual que el resto de Asociaciones que quiera crecer y adaptarse a la nueva realidad de la Mujer y de nuestra sociedad, tiene que convertirse en motor para la Igualdad de Oportunidades entre Mujeres y Hombres; porque tenemos que tomar conciencia de que el asociacionismo ejerce una presión social, que tiene fuerza y voz para realizar demandas a nuestras instituciones, para manifestarse por causas justas, para generar una cobertura de apoyo psicosocial. Para visibilizar que somos mucho más...

Sin duda, tenemos que estar muy orgullosas del camino recorrido y unidas para el que nos queda por recorrer.

No obstante, lo anteriormente señalado no tendría sentido si no reconocemos y valoramos el ajustado engranaje interno de nuestra Asociación, constituido por el grupo de Voluntarias que conforman la Junta Directiva y las Comisiones. Su labor, imprescindible, fundamental y desinteresada, requiere que otras socias asuman el relevo cuando se planteen la renovación de sus cargos. Porque debemos asumir y concienciarnos que GIZATIAR SOMOS TODAS Y NECESITA DE NUESTRO EMPEÑO E INICIATIVA.

Por ello, éste pretende ser un pequeño homenaje y reconocimiento a cada una de nosotras.

Gracias.

Garbiñe Etxebarria
Psicóloga

Pilares esenciales

Nos gustan más los hechos que las palabras. Por eso, en este número dedicado a nuestro Aniversario, queremos daros a conocer, acercaros de manera sintética, a las funciones e iniciativas específicas de la Junta Directiva y las Comisiones.

Sus actividades, ejes sobre los que se fundamenta la pervivencia y mejora continua de Gizatiar, merecen nuestro reconocimiento y valoración.



JUNTA DIRECTIVA

- Facultada por la Asamblea:
- Programa las actividades a realizar según un plan de objetivos mensual, haciendo un seguimiento de los mismos.
- Se responsabiliza de la gestión económica: presupuestos, subvenciones, balances... etc.
- Realiza la convocatoria de las Asambleas Generales y propone el Orden del Día.
- Participa en propuestas institucionales de diversa índole, representando a la Asociación.
- Presidencia, Tesorería y Secretaría forman parte de la Comisión de Instituciones y de sus actividades.
- Organiza la inauguración y clausura del curso, así como la exhibición anual de talleres.
- Programa los talleres anuales y coordina la asignación de los espacios.
- Relación con el profesorado.

COMISIONES:



SALUD

- *Encuentro* de los jueves (tercero de cada mes). Temas a tratar: educación para la salud, nutrición... etc.
- Colaboración con otras Asociaciones, postulaciones... etc.
- Coordina 7 talleres.
- Actualiza el Tablón de Anuncios.
- Se responsabiliza de la selección y archivo de recortes de prensa relacionados con nuestras actividades.
- Colabora con las otras Comisiones en la puesta en marcha anual de los talleres.
- Participa en la apertura y clausura del curso y la Asamblea anual.

AYUDA SOLIDARIA

- Rastrillo solidario anual.
- *Encuentro* de los jueves (segundo de cada mes). Temas a tratar: educación en valores, solidaridad, tolerancia... etc.
- Proyectos a los que se ha apoyado durante 2009: Ditunga *Prodi* (R.D. del Congo), Korhogo (Costa de Marfil), Mufunga (R.D. del Congo), Amiarte (Bilbao).
- Postulaciones en el Olentzero y Santa Águeda.
- Apoyo a campañas solidarias.
- Coordinación de 12 talleres.
- Colabora con las otras Comisiones en la puesta en marcha anual de los talleres.
- Participa en la apertura y clausura del curso y la Asamblea anual.



Junta y Comisiones

Batzarra eta Batzordeak

CULTURA

- *Encuentro* de los jueves (primero de cada mes). Temas a tratar: sociales y culturales.
- Excursiones, salidas y viaje de fin de curso.
- Fiestas de calendario: Navidad, 8 de marzo, 25 de noviembre... etc.
- Coordina 10 talleres.
- Cartel mensual de actividades y su distribución en las Aulas de Cultura.
- Colabora con las otras Comisiones en la puesta en marcha anual de los talleres.
- Participa en la apertura y clausura del curso y la Asamblea anual.



INSTITUCIONES

- Coordinación y formación de red con otras Asociaciones.
- Participa en foros, seminarios, jornadas... etc., haciendo un seguimiento de las políticas sobre la Mujer.
- Apoyo a la administración.
- Organiza la formación de la Escuela de Voluntariado.
- Información, acogida y seguimiento de la persona Voluntaria.
- Se responsabiliza tanto del material audiovisual como del escrito.
- Participa en la apertura y clausura de curso y la Asamblea anual.



ATENCIÓN A LA SOCIA

- Acogida, atención e información a todas las personas que lo soliciten (sobre nuestro proyecto, actividades...etc.).
- Sellado, control y revisión de carnets.
- Colaboración con otras Comisiones para la puesta en marcha de los talleres.
- Agenda de la Asesoría Jurídica y Psicológica.
- El cuarto jueves de cada mes dinamiza los cumpleaños de las socias.
- Organiza la fiesta de Carnavales, Feria de Abril...etc.
- Puesta al día de la Base de Datos.
- Se responsabiliza de la biblioteca.
- Participa en la apertura y clausura del curso y la Asamblea anual.

Las socias: Cantera de Voluntariado

Pilar "Delfi" Izaguirre ejerce de socia veterana y activa voluntaria; Itziar Solano evoca la presencia determinante y valiosa de nuestras más recientes incorporaciones. El testimonio de ambas es una ilustrativa representación del amplio espectro de Mujeres que conforma nuestra Asociación.



Delfi Izaguirre

- ¿En qué fecha te incorporaste a Gizatiar?

D: Hace aproximadamente doce años me incorporé como voluntaria en la Comisión que hoy se llama *Ayuda Solidaria*, por entonces *Tercer mundo*.

I: Llevo inscrita en *Gizatiar* desde Octubre de 2009.

- ¿Qué te indujo a tomar esa decisión?

D: En aquella época yo visitaba la *Residencia*

de Ancianos del Sagrado Corazón de Algorta; iba a hacer compañía a personas mayores y, en una celebración, Carmen Feli Pereda, me *captó*. Me convenció enseguida y entré con mucha ilusión en la Comisión en la que pensé podía ser más útil.

I: No conocía la Asociación, pero a través de un familiar que me habló de ella, que también pertenece a la misma y participa activamente en las diferentes actividades, me decidí a inscribirme ya que me pareció que disponía de cursos interesantes con una excelente relación calidad-precio.

- ¿Cómo o en qué actividades participas?

D: En este momento soy voluntaria en *Ayuda Solidaria*; asisto a las charlas o *encuentros* de los jueves siempre que puedo y realizo cualquier labor que me solicitan si está en mi mano.

I: Participo en el curso de Historia, Arte y Filosofía I que se imparte los jueves por la mañana.

- ¿Por qué?

D: Me gusta hacer algo por los demás.

I: La Historia, el Arte y la Filosofía siempre me han parecido muy interesantes y me pareció una buena oportunidad poder ampliar conocimientos a través de los cursos que ofrece la Asociación, así como la posibilidad de ver *in situ* la materia estudiada mediante los viajes que regularmente se programan durante el año.



Itziar Solano

- ¿Cuál o cuáles son los momentos con los que más has disfrutado?

D: Disfruto especialmente en el Rastrillo Benéfico que se organiza todos los años. La Comisión a la que pertenezco es la encargada de prepararlo y yo, concretamente, la responsable de la Sección de los libros. Soy una lectora habitual y creo que puedo aconsejar a las personas que se interesan por esta temática.

I: Aunque el Arte me gusta mucho, siempre he sentido preferencia por la Historia,

por lo que los días que se imparte esta materia los disfruto enormemente, ya que los conocimientos se presentan como algo asequible y práctico, que nos ayuda a conocer nuestro pasado de una forma muy amena, aprendiendo sin darse cuenta.

- ¿Qué te aporta nuestra Asociación?

D: Me ha aportado amistades, ocupación de mi tiempo libre, cariño de la gente y sobre todo la satisfacción de participar en algo constructivo en el ámbito de la Mujer.

I: Aparte de la gran cantidad de cursos que ofrece, hay numerosas actividades para todos los gustos, y el ambiente cordial y distendido que se respira entre las asistentes hace querer volver cada semana.

- ¿Cómo definirías la labor que lleva a cabo?

D: Es un Voluntariado bien organizado que, de forma natural, aporta con su trabajo y los medios con los que cuenta, beneficio para muchas mujeres de Romo-Las Arenas en el ámbito socio-cultural.

I: Creo que la labor social que lleva a cabo la Asociación es muy importante, ya que integra a un gran número de mujeres de todo tipo y ofrece unas excelentes condiciones de acceso a cualquier grupo social. Asimismo, es reseñable recalcar la buena organización de la Asociación, llevada a cabo por personas que voluntariamente aportan su tiempo y que hacen que pueda seguir en marcha.

María de Maeztu Whitney

Esa gran desconocida



Excelente pedagoga, profesora, escritora y ensayista de prestigio nacional e internacional, fue impulsora de la educación y la cultura femenina en la España de primeros del siglo XX.

Nació en Vitoria el 18 de julio de 1881. Su padre, Manuel de Maeztu, era cubano de origen navarro. Su madre, Juana Whitney, inglesa educada en Francia. Se instalaron en Vitoria donde nacieron sus 5 hijos: Ramiro, Ángela, Miguel, María y Gustavo.

Tras la muerte del padre, pasaron de tener una posición acomodada a la ruina económica. La familia se traslada a Bilbao, donde la madre abre una academia de idiomas.

María y su hermano Gustavo realizaron sus primeros estudios en la *Escuela Pública* de la calle Concha. Cuando María terminó el bachillerato, estudió Magisterio en la *Escuela Normal* de Vitoria. En 1902, obtuvo plaza de profesora por oposición.

Durante 10 años trabajó en una escuela del barrio de *Las Cortes*, en la que llegó a ser directora. Su labor en esta escuela fue extraordinaria.

Apliqué nuevos métodos pedagógicos: enseñanza más activa, clases al aire libre, colonias de verano. Cercana a las familias de los alumnos y a sus problemas.

Estudió Filosofía y Letras en Salamanca (discípula de Unamuno) y en Madrid (discípula de Ortega y Gasset), donde se doctoró con Premio Extraordinario. Invitada por la Universidad de Oviedo a dar una conferencia, en ella dejó constancia de una de sus frases más célebres: *es verdad el dicho antiguo, de que la letra con sangre entra, pero no ha de ser con la del niño, sino con la del maestro.*

Su fama de conferenciante y pedagoga fue extendiéndose y, en 1912, animada por su hermano Ramiro (escritor), cesa en su escuela de Bilbao y se traslada a Madrid.

Pensionada por el gobierno español y gracias a su conocimiento de idiomas (poco frecuente en la época) viajó por diferentes ciudades europeas (Oxford, París y Bruselas) y estadounidenses, asimilando las nuevas tendencias en Educación y Derechos de las Mujeres, que dio a conocer mediante conferencias y publicaciones.

En 1915 se fundó en Madrid la *Residencia Internacional de Señoritas* -dirigida a la formación de jóvenes universitarias procedentes de toda España-, en la que ostentó el cargo de directora. Tres años más tarde, se creó el *Instituto de Segunda Enseñanza*, en el que asumió la dirección de la Sección Primaria.

El Lyceum Club Femenino

María se lamentaba de que no existiera en España un lugar de encuentro, de reunión, donde poder relacionarse con otras mujeres interesadas en el Arte y la Cultura. Un *Club* como existía en los países que había visitado.

En 1926 se inauguraba en Madrid el *Lyceum Club Femenino*, a semejanza del de Londres (1904) y bajo su presidencia. Victoria Kent, Isabel Oyarzabal de Palencia, Clara Campoamor, Zenobia Camprubí y María Lejárraga, ocuparon cargos directivos.

Respetaba el principio de *Mantenerse ajena a toda tendencia política o religiosa*, para contribuir a una mejor convivencia.

Aspiraba a fomentar una serie de objetivos (cara a mejorar el bagaje formativo de la Mujer española):

- Culturales: organización de cursos y conferencias impartidos por intelectuales de prestigio como Pío Baroja, García Lorca, Unamuno, Victoria Kent, Clara Campoamor, Alberti... etc.
- Socio-Políticos: promoción de la lucha por el derecho femenino al trabajo y al voto mediante cursillos sobre sus actuales circunstancias jurídicas.
- Sociales: creación, entre otros, de una *Casa del Niño* para hijos de mujeres trabajadoras.

En aquel momento, el asociacionismo femenino era tildado de inaceptable. Por tanto, el *Lyceum* fue gravemente vilipendiado y sus impulsoras calificadas de *excéntricas* y *desequilibradas* por los sectores intelectuales más conservadores.

A pesar de ello, siguieron defendiendo sus reivindicaciones y realizando peticiones al Gobierno. Durante la Segunda República, algunas de sus sugerencias fueron aprobadas así como el derecho al voto femenino.

Esta prometedora situación duró un muy breve período. En 1939, el *Lyceum Club* fue clausurado por causas políticas.

Con el estallido de la Guerra Civil (1936) ocurrió un hecho que afectó grandemente a María: su hermano Ramiro fue fusilado. En 1937 se trasladó a Buenos Aires, donde obtuvo la cátedra

de Historia de la Educación, que mantuvo hasta su muerte.

Falleció el 7 enero de 1948. Su cadáver fue trasladado al mausoleo familiar de Estella (Navarra), donde reposan también su madre y su hermano Gustavo (pintor).

En la actualidad, su figura ha vuelto a recuperar el prestigio y valoración que, en justicia, le corresponden.

En homenaje a su memoria, numerosos Centros de Enseñanza, de Cultura y Asociaciones llevan su nombre. La Universidad de Salamanca, estableció el *Premio María de Maeztu a la Excelencia Científica*, otorgado por primera vez el 3 de julio de 2008.



Desde la cercanía

CUESTIONARIO

- 1- Nombre.
- 2- Fecha y Lugar de nacimiento.
- 3- Datos familiares.
- 4- Te defines cómo.
- 5- Aficiones.
- 6- Alegrías.
- 7- Retos.
- 8- Años de Presidencia.
- 9- Ocupación o actividad habitual que desempeñabas al acceder al cargo.
- 10- Actividades e iniciativas que resaltarías de esta etapa.
- 11- ¿Qué te aporta y representa para ti Gizatiar?



- 1- *Marisol Silvano Prados.*
- 2- *Bilbao, 5 de julio de 1949.*
- 3- *Viuda, madre de dos hijos.*
- 4- *Cercana, alegre, responsable y buena gente.*
- 5- *Nadar, pasear, escuchar música, escribir, leer y viajar.*
- 6- *Poder disfrutar cada día y estar cercana a la gente que me rodea.*
- 7- *Aprender euskera, aprender a usar las nuevas tecnologías con fluidez y vivir cada momento dándole la importancia que tenga.*
- 8- **Junio 1995 - junio 1999.**
- 9- *Auxiliar Mayor de Farmacia y Madre de familia con lo que ello conlleva.*
- 10- *Como fue el principio de la Asociación, resaltaría todas; en aquel momento, todas eran pequeños pasos para poder avanzar.*
- 11- *En este momento me aporta ilusión, ganas de trabajar y compartir para y con los demás. En aquellos momentos, en cambio, me sirvió para salir del duro momento por el que pasaba, aunque a veces también se me hacía muy difícil coordinarlo todo.*



- 1- **Mª Carmen Felicidad Pereda Riguera.**
- 2- *Balmaseda, 7 de julio de 1944.*
- 3- **ESPOSA, MADRE Y ABUELA.**
- 4- *Una mujer buscadora de mis derechos, deberes personales y sociales.*
- 5- *Leer, cine, teatro, pasear por la Naturaleza, nadar, viajar, el Arte...*
- 6- *Estar con las personas y las cosas que me gustan.*
- 7- *Actualmente, procuro evitarlos.*
- 8- **Junio 1999 - diciembre 2001.**
- 9- *Mi trabajo de dinamización en la Federación de Jubilados de Bizkaia. También me dedicaba a impartir formación y charlas a grupos de Mujeres y a colaborar con Emakunde.*
- 10- *La organización de la Escuela de Voluntarias, con métodos de autogestión, formación, aprendizaje en equipo y responsabilidad individual en las tareas. Trabajar para que las Instituciones apoyasen y reconociesen a Gizatiar.*
- 11- *Una escuela de valores humanos y sociales. Un espacio lleno de oportunidades para crecer como persona, donde he conocido a mujeres que nos enseñan con su generosidad, creatividad, responsabilidad, cariño y respeto, pero sobre todo agradecimiento a este proyecto; ganas de vivir y creer en el ser humano. MUCHAS GRACIAS, por todo lo que me han aportado.*

Es probable que alguna o algunas os resulten familiares. Otras, quizá representen una sorpresa, un descubrimiento. Han sido y son nuestras Presidentas. Éste es un tributo a su entusiasmo, entrega y responsabilidad.



1- Marisa Remón Iriarte.

2- Buenos Aires (Argentina), 5 de marzo de 1951.

3- Casada, con 2 hijos ya fuera de casa, Maider y Mikel.

4- Una mujer curiosa y con ganas de aprender todos los días. Intento ser positiva; a veces, lo consigo.

5- Mi familia, mis amigos... me gusta leer.

6- Mi nieto Peru.

7- Seguir haciéndome preguntas y procurar contestarlas.

8- Enero 2002 - mayo 2006.

9- Me ocupaba de mi familia y ocupaba mi espacio para volcar-me en talleres y actividades que me resultaran interesantes.

10- Recuerdo como especial que empezamos a trabajar mucho con las representantes de cada taller, impulsando a nuevas socias que quisieran comprometerse con el Proyecto.

11- Para mí fue una estupenda oportunidad de aprender muchas cosas y descubrir en mí misma valores y actitudes nuevos. Aprendí a disfrutar con el mundo particular de la Mujer.



1- Ana María Ramos Muñoz.

2- Bilbao, 23 de Octubre de 1950.

3- Casada, dos hijos de 27 y 21 años.

4- Sociable, afable, leal, con intuición, interesada por lo nuevo o desconocido, amiga de mis amigas(os).

5- Montañismo, sky de fondo, Pintura.

6- La que proporciona tener una familia y amigos, el sentirme querida y disfrutar junto a los que quiero.

7- Retomar actividades de aprendizaje y adquisición de nuevas habilidades, que he tenido aparcadas en el último período.

8- Junio 2006 - noviembre 2008.

9- Vicesecretaria de Gizatiar.

10- Talleres, charlas, excursiones, asistencia al V Congreso con las mujeres del Sahara, Formación en la Escuela de Voluntariado, confraternización con otras Asociaciones de Mujeres, Foro de Igualdad, Premio al Voluntariado, Relaciones con las Instituciones, etc....

11- Enriquecimiento personal, amistad, solidaridad, experiencia vital, adquisición de nuevas habilidades. Gizatiar es para mí un lugar de encuentro y participación así como un cauce para canalizar mis inquietudes sociales.



1- Gloria Gómez Ochoa de Retana.

2- Sodupe, 29 de noviembre de 1942.

3- Viuda, madre y abuela.

4- Responsable, ecuánime, realista, curiosa y positiva.

5- Jardinería, lectura, natación, Arte, Música...

6- Levantarme cada mañana con ganas y energía.

7- Valorar y vivir todos los días como un reto.

8- Desde enero de 2009.

9- Jubilada del Departamento de Educación del Gobierno Vasco y vicepresidenta de Gizatiar.

10- Encontré una infraestructura muy sólida y consolidada. Destacaría, no obstante, lo siguiente: la satisfacción que ha supuesto para mí y para el equipo del que formo parte, la oportunidad de organizar la celebración del decimoquinto aniversario de la Asociación y la formación de diversas Subcomisiones específicas y autónomas, que abordan desde su propia perspectiva, las tareas a desarrollar. Añadiría, por último, nuestro interés por mejorar la imagen corporativa de Gizatiar, con iniciativas tales como la profunda renovación de nuestra página web y la creación de un material audiovisual específico que nos dé a conocer.

11- La posibilidad de disfrutar de una etapa diferente, como es la de la jubilación, ampliando mis coordenadas vitales.

Romo Kultur Etxea

Aula de Cultura de Romo



El antes y después de un espacio conocido

La Asociación *Gizatiar* está viviendo con mucha ilusión y grandes expectativas el desarrollo de lo que el Ayuntamiento ha dado en llamar *PROYECTOS DE TRANSFORMACION EN EL MUNICIPIO DE GETXO* y, muy particularmente, el vinculado a la nueva Aula de Cultura de Romo. En ella podremos albergar las actividades que, año tras año, conforman parte de nuestro programa.

Estamos seguras de que este espectacular edificio, al que de momento conocemos de forma virtual, será un punto de referencia en el entorno de Romo; no sólo por su valor arquitectónico y estético, sino por lo que supone de enclave cultural para Getxo.

Inspirado en los acantilados de *Punta Galea*, de formas escarpadas e irregulares, se construirá con una fusión de materiales de último diseño. Además de innovadora, aspira a ser una construcción amplia, con unos grandes y bien distribuidos espacios interiores que aporten funcionalidad a las asociaciones y grupos culturales de nuestro municipio.

En ella, la ciudadanía tendrá a su alcance una muy variada oferta: cine, teatro, conciertos... etc.

Durante el acto de presentación pública del proyecto, responsables del Consistorio nos informaron de que constará de 4.000 m² construidos, distribuidos de la siguiente forma:

Un inmenso salón de actos en la planta sótano.

La planta baja estará destinada a oficinas, a la Oficina de Atención Ciudadana y a una vasta sala de exposiciones.

La primera planta constará de espacios para usos polivalentes.

La mejor biblioteca del municipio estará ubicada en la segunda planta.

La tercera planta dispondrá de zonas espaciosas, luminosas y bien equipadas para cubrir las necesidades de las Asociaciones getxotarras de todo tipo.

Los dos últimos pisos del edificio estarán distribuidos en compartimentos acondicionados específicamente para ensayos de grupos musicales, coros, actividades teatrales, corales... etc.

Las nuevas tecnologías se integrarán de manera esencial y definitiva en la original e imponente edificación. El acceso a las mismas, fácil, cómodo, cotidiano, contribuirá a que las Mujeres de *Gizatiar* se interrelacionen con estos servicios de manera natural, dado que se convertirán en una herramienta habitual y espontánea en nuestras actividades diarias. Cada una de nosotras las empleará en la rama de la cultura y el ocio que más le atraiga e interese.

Por todo esto y porque formamos parte de la sociedad de Getxo y de su tejido asociativo, esperamos que hacia 2012 podamos disfrutar y seguir trabajando para y por las Mujeres de Romo-Las Arenas en UNO DE LOS EDIFICIOS MÁS EMBLEMÁTICOS de nuestro entorno.

El tacto:

ese lenguaje desconocido en las relaciones humanas



El tacto, además de un estímulo placentero, es una necesidad. Nos *hacemos* en la interacción humana, forjando así nuestra autoestima y nuestra sociabilidad. Y el vehículo que utilizamos para ello es la comunicación, tanto gestual como verbal.

El tacto es necesario y su poder está siendo claramente constatado. Durante la infancia hemos visto cómo, de su privación, se han generado consecuencias nefastas. Si no tuvo contacto físico y unas caricias suficientes, podemos predecir que esa persona, de adulta, va a tener una serie de dificultades y de incapacidades para sentirse querida y aceptada, para establecer unas relaciones cercanas, para empatizar y para manejar sus habilidades de comunicación y en especial la agresividad. Puede desarrollarse incluso una debilidad en el sistema fisiológico que, en cualquier momento de la vida, se traduzca en enfermedades psicosomáticas.

El contacto físico es, por tanto, no sólo una necesidad biológica, sino una herramienta de comunicación tan imprescindible y poderosa que es capaz de transmitir en pocos segundos lo que las más selectas palabras pueden tardar horas.

Al haber establecido que el tacto entra dentro de esa faceta que llamamos *sexo*, pasa a estar sujeto a una serie de tabúes, prejuicios y normas sociales que entorpecen gravemente el que la caricia sea un hábito más en nuestro modo de expresión cotidiano. Y es que, ese etiquetaje *sexual*, en sentido peyorativo, hace que nos pongamos *en guardia* tanto mujeres como hombres. Las mujeres, cuando lo recibimos de los hombres, porque podemos interpretarlo como una confianza excesiva y hasta como una invasión que, subliminalmente, podría conllevar una *proposición indecente*. Por otra parte, no prodigamos nuestras caricias hacia ellos porque sentimos miedo a que pueda malinterpretarse el gesto y a los posibles calificativos o consecuencias que pudieran darse.

Entre personas del mismo sexo, está mejor visto socialmente si se trata de mujeres pero, entre hombres, puede incluso ser considerado como gesto de homosexualidad, con lo cual se descarta automáticamente. Por unas razones u otras, lo cierto

es que ocupan poco espacio en nuestro repertorio de conductas. Y, tanto unas como otros, sabemos que *tenemos que guardar las formas*, pero tenemos que saber también que además de tener la necesidad de *escuchar* que somos queridas, necesitamos *sentirlo* y que el estímulo sobre nuestra piel significa la corroboración de las palabras.

La necesidad de contacto físico nace con la vida y muere con ella.

Preguntémonos: ¿nos resistimos, lo evitamos, lo buscamos? ¿lo encontramos agradable? ¿nos da miedo? El tocar y ser tocadas es todo un arte a aprender que se consigue con la práctica. A través de ésta, llegamos a distinguir ese toque tierno y cariñoso, el curativo -consolador, dador de seguridad- o ese otro sexuado. Diferenciar cada uno de ellos, puede ayudarnos con nuestros miedos y también a saber pedirlos o rechazarlos, atendiendo al momento o situación en que nos encontremos.

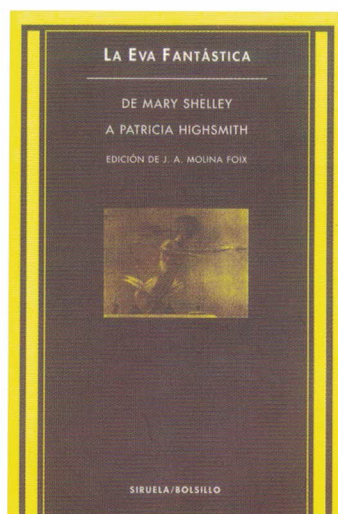
El *hambre de piel* es un apetito que necesita ser saciado; un deseo que ha de ser satisfecho. Para ello:

- No dejemos que los prejuicios nos puedan; si el respeto acompaña a la caricia difícilmente la otra persona se sentirá agredida y caso de que así fuera, dejemos que ella nos lo diga.
- Un gesto dice más que muchas palabras, de ahí que utilizar el tacto haga más fiable y entrañable nuestra comunicación.
- Aparquemos el lenguaje verbal cuando alguien necesita nuestra ayuda. Como verdaderamente se llega es través de los poros de la piel.
- Nuestra autoestima pasa por el propio conocimiento corporal y éste necesita *saberse* desde el sentido del tacto. Acercarse a uno mismo a través de la piel, es darse entidad corpórea con la que poder acercarse a la otra persona.
- Nos *hacemos* en las relaciones humanas y éstas están marcadas por el contacto físico de que las imprimimos. Hagámoslas cercanas, abiertas y tiernas y serán la garantía del goce de nuestra vida.
- Tengamos en cuenta que la estimulación táctil puede controlar las endorfinas, esas hormonas del organismo, que controlan el dolor y nuestra sensación de bienestar.
- No olvidemos que tocar y ser tocadas es tanto una necesidad fisiológica (cualquiera que sea nuestra edad) como emocional.
- No dejemos las palabras *te quiero, estoy contigo* a merced del viento; plasmémoslas en su piel y que así se queden grabadas.

Decía Phyllis K. Davis: *Del corazón llega el amor y del amor llega el tocamiento. Por favor tócame*. Y es que, si no tocamos ni somos tocadas ¿cómo sabremos qué es amor?

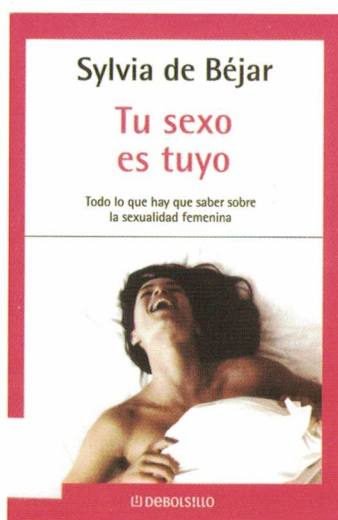
Marisa López Ibarrodo
Psicóloga-Sexóloga

¡A leer!



La Eva fantástica (de Mary Shelley a Patricia Highsmith)

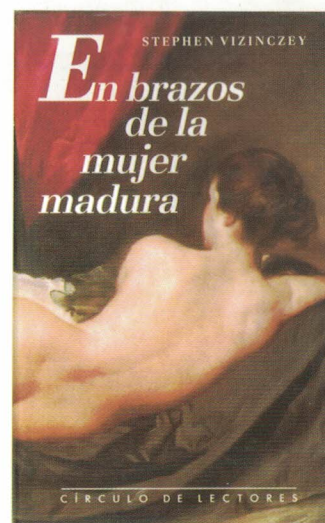
Edición de Juan Antonio Molina Foix / Editorial Siruela.
Colección: Bolsillo, nº 27. 304 páginas.
Veinte selectos cuentos de terror, misterio, *aparecidos* y demás seres fantásticos salidos de la pluma de escritoras de diferentes épocas.



Tu sexo es tuyo

Silvya de Béjar / Editorial Plaza y Janés. 328 páginas.
El sexo no es algo puntual que se acaba al salir de la cama. Es mucho más...

Irakurtzera!



En brazos de la mujer madura (memorias galantes de Andrés Vajda)

Stephen Vizinczey / Editorial Seix Barral. 209 páginas.
Aventuras y amores de un joven que se inicia en el sexo y en el placer de leer de la mano de una mujer adulta.



La poeta Ángela Figuera (1902-1984)

María Bengoa / Edita: BBK-Bilbao Bizkaia Kutxa.
Colección: Temas Vizcaínos, nº 336-337. 155 páginas.
Merecido tributo a la vida y obra de una poetisa, bilbaína y universal, representante de la poesía social de la postguerra.

Éstos y otros libros los encontraréis en la Biblioteca Pública de Getxo. Sólo necesitáis estar en posesión de la tarjeta ONA de Osakidetza o del carnet específico que se formaliza en el mostrador de cualquiera de las sucursales de la Biblioteca y que cuesta 1 €. Con ellos, y de manera gratuita, podréis hacer uso de los fondos de todas las bibliotecas de la Red Vasca. Además, vía *Internet* (www.liburutegiak.euskadi.net), tendréis la posibilidad de consultar desde casa –o desde la propia sucursal que elijáis– el Catálogo de todas las obras de la Red y solicitar préstamos, renovaciones, reservas...

Más información en la sucursal (nacida de la fusión de la de Romo y Las Arenas) con sede provisional en el *Polideportivo Gobela*: Adultos (Tfno: 94.464.48.10) e Infantil-Juvenil-Mediatca (94.464.04.68)

La hermosa Segovia

Este año viajamos con gran ilusión a Segovia, tierra que, para la mayoría de nosotras, resultaba una gran desconocida.

En la capital, realizamos un recorrido por el Casco Antiguo, el Acueducto romano, el majestuoso Alcázar y la Catedral.

Nuestro itinerario por otros lugares emblemáticos de la provincia abarcó Cuéllar, el castillo de Coca, el monasterio gótico de Santa María la Real de Nieva, y la Granja de San Ildefonso, donde efectuamos una detallada visita guiada a su famoso palacio, maravillosos jardines y fuentes, así como a la Real Fábrica de Cristales.

De vuelta a casa y como culminación de este interesantísimo y fructífero periplo, visitamos las localidades de Pedraza y Sepúlveda.

Y es que en cada edición, nos vamos superando...



Delante de la Catedral.



Disfrutando de los Jardines de la Granja.



Sin duda, estábamos en Segovia...

Otras salidas culturales que nos aportaron una gran satisfacción fueron las que encaminaron nuestros pasos a Gernika, Vitoria y Mutriku, Deba y Mendaro. Los bilbaínos Museo Vasco y de Bellas Artes también polarizaron nuestras inquietudes por conocer y aprender.

Seguimos creyendo en la importancia de Gizatiar como plataforma de comunicación con el Mundo y la Vida. Deseamos crecer en vivencias, reflexiones, aprender de nuevas iniciativas y actividades en compañía de Mujeres de otras Asociaciones o mediante la vinculación con entes corporativos e institucionales de diferente tipo. Aquí va una pequeña reseña que atestigua esta inquietud.

LA PEÑA



La Asociación de este barrio bilbaíno celebró su *Jornada de Puertas Abiertas*.

LEHENDAKARITZA



Viajamos a Vitoria para asistir a la presentación de las nuevas directoras de *Emakunde*, María Silvestre, y de *Violencia de Género*, Mariola Serrano.

ÁREA DE IGUALDAD



Clausura del Curso de *Empoderamiento*. Como colofón del encuentro, las asistentes zarpamos en el *Chimbito* para seguir compartiendo.

FEGEVOL



Somos la única Asociación de Mujeres del municipio integrada en la Federación de Entidades de Voluntariado de Getxo.

FERIA DE ASOCIACIONES



Una cita ineludible en nuestra agenda anual.

BERMEO



Aprovechamos plenamente la *Jornada de Puertas Abiertas* que nos brindaron nuestras compañeras de la villa pesquera.



GIZATIAR

Parque de Gobelaurre s/n
48930 Getxo
Tfno. y fax: 94 463 50 12
gizatiar@telefonica.net

Gobelaurre parkea, z.g.
48930 Getxo
Telefonoa eta faxa: 94 463 50 12
gizatiar@telefonica.net

Atención a las socias

Lunes de 11:00 a 12:00 y de 18:00 a 19:00
Martes de 18:00 a 19:00
Miércoles de 18:00 a 19:00

Bazkideentzako arreta

Asteleheneretan, 11:00 - 12:00 eta 18:00 - 19:00
Asteartetan, 18:00 - 19:00
Asteazkenetan, 18:00 - 19:00

Servicios

Escuela de voluntariado / Talleres y cursos / Encuentros (conferencias, charlas, fórum...) / Salidas culturales / Asesoría psicológica y jurídica.

Zerbitzuak

Boluntarioen Eskola / Tailerrak eta ikastaroak / Topaketak (hitzaldiak, mintzaldiak, forumak...) / Kultura irteerak / Aholkularitza psikologikoa eta juridikoa.

Laguntzen dute:



Bizkaiko Foru Aldundia
Diputación Foral de Bizkaia



Getxo
UDALA - AYUNTAMIENTO

Gizarte Serbitzuak
Servicios Sociales



EMAKUNDE

EMAKUMEAREN EUSKAL ERAKUNDEA
INSTITUTO VASCO DE LA MUJER



CAJA LABORAL
EUSKADIKO KUTXA